

Bydlení v eklektickém stylu

Zdobný orientální styl i strohé industriální prvky v jednom interiéru? Proč ne, všechno je dovoleno. Eklektismus v praxi můžete vidět v prostorově velkorysém dvojbytu na pražské Letné.

Kristýna Mazánková

DOMINANTNÍ STĚNA

Tyrkysová barva na stěně působí příjemně omšelým dojmem, s patinou si ale musel malíř důkladně pohrát. „S podobným zadáním se do té doby neseťkal. Předělával své dílo asi třikrát, instrukce byly hodně specifické: Musí to být starší a ošklivější, jako kdyby po tom tekla voda,“ popisuje designérka Monika White. Výsledek je dokonalý, a přesto nedbalý – malíř ho nakonec vytvořil z několika odstínů tyrkysové, které nanášel v různé intenzitě. Nad stolem visí lampy v industriálním stylu dokonale pasující ke kovovým židlím vyráběným na míru.

Původně šlo o dva byty na jednom patře, oba ale koupila jedna rodina, která je propojila a upravila po svém. Z jedné části vznikla bytová jednotka pro tři lidi a dva psy a z druhé, menší části, studio či hotelová suita pro maminku, která žije na venkově, ale sem tam přespává v Praze.

„Eklektismus si hodně lidí plete s orientálním stylem, ale to, že je někde socha Buddha a tyčkový nábytek z Indie, přece ještě neznamená, že jde o Orient! Když v podobně zařízeném interiéru přidáte více kovu či industriálně strohých prvků, působí spíše kosmopolitně, použijete-li víc dřeva a romantické doplňky, dostane bydlení venkovský nádech. V zásadě je eklektický styl mixem prvků s různorodým původem a jde o přístup, který je ve světě oblíbený už roky,“ vysvětluje bytová designérka Monika White, která měla na starost celkovou rekonstrukci a vybavení interiéru.

A dodává: „Ráda dávám příměr k módě – v Česku jsou lidé, kteří nosí černou se šedou, nebo ti, kteří mají rádi veselé barvy a vzory. Nic mezi tím. Přitom právě mixem obojího vzniká originální výsledek. V interiérech to funguje úplně stejně.“

Pravidla kombinací

Podle Moniky White se stačí držet několika základních principů, doporučuje například aplikovat méně křiklavých barev a mít neutrální základnu, pak jdou věci kombinovat snáze. Designérka také ráda pracuje tak, že si určí jeden zásadní prvek, od kterého se pak zbytek prostoru „odpichne“ – třeba francouzské okno, obraz nebo výrazně namalovaná zeď.

Realizace bytu na Letné se třeba inspirovala reklamou na módní značku, ve které hrál výraznou roli sametový gauč a žilhaná tyrkysová barva na stěně – jedna stránka z časopisu se tak stala hlavní inspirací. „Tyrkysovou majitelka bytu naprosto zbožňuje. Osobně spíše varují před použitím výrazné barvy na tak velké



ploše, ovšem majitelka vnímá tyrkysovou jako srdeční záležitost, a tak bylo jasné, že ji hned tak neomrzí,“ říká interiérová designérka s tím, že neutrální barvy na stěnách následně umožní lépe vynízt dalším výrazným kusům, ať už jde o sochy, nebo vyřezávanou skříň.

Dva různé byty

Stylově jsou obě části bytu odlišné, přece jen – každá je pro jinou generaci a pro jiný účel. Menší garsonka je dámská, se zajímavou barevností, ve které vévodí stříbrná, starorůžová a šedá. Použité materiály pak působí měkce a hedvábně a vyvolávají dojem dámského budoáru.

Interiér většího bytu je v městském industriálním stylu, uzpůsobený tak, aby se v něm příjemně žilo celé rodině. Přestože jsou oba prostory odlišné, vzájemně jsou v harmonii a ve výsledku tvoří velmi osobitý a příjemný celek.



EKONOMICKÉ ŘEŠENÍ

„Na některých materiálech jsme se snažili ušetřit, například podlahy jsou z dlažby, což je praktické i kvůli psům. V některých částech bytu jsou také omyvatelné stěny v tmavě šedé barvě asi do výšky 120cm – podobně se kdysi malovaly chodby ve starých domech. Takové řešení je vhodné zejména do domácností, kde žijí zvířata nebo akční děti. Když zvolíte správnou barevnou kombinaci, bude výsledek působit elegantně,“ radí Monika White. Nad stolem visí industriální lampy. Největší kusy nábytku jsou z ekologického recyklovaného týku. ➤

Marianne | Bydlení



LOŽNICE SE ŠATNOU

Nejprve to vypadalo, že se v malé ložnici ani nenajde prostor na šatnu. Monika White ale vymyslela světle šedivou sádkartonovou příčku, kterou umístila za postel. V prostoru za příčkou vzniklo místo na bílé vestavěné skříni z IKEA s nenápadnými dveřmi až do stropu. Pokud se potýkáte s minimem prostoru v ložnici, inspiřte se!

CHYTRÉ ŘEŠENÍ

Pracovní kout je od obývacího pokoje částečně oddělen, při práci na počítači mají tak majitelé kýžený klid, ale zároveň nejsou odříznuti od dění v hlavní obývací místnosti.

KOUPELNA

Z ekonomických důvodů se v koupelně použila omývateľná betonová stěrka. I zbytek prostoru je spíše v jednoduchém tónu.

NĀPADITĚ DETAILS

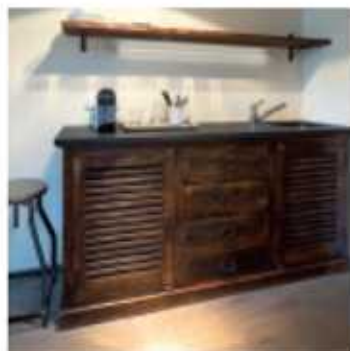
Najdete v bytě všude. Nebojte se sošky či zajímavé misticčky vzájemně kombinovat. ➤



Marianne | Bydlení

FUNKČNÍ GARSONKA

Byt matky je intimní, s vlastní kuchyňkou i koupelnou, zároveň je ale průchozí do druhého bytu. „Zásadním prvkem tohoto prostoru je velké francouzské okno. Původně se však jeho křídla otevírala do místnosti, a tím ubírala už tak omezený prostor. Nechali jsme proto vyrobit skládací dveře, které dokážou ušetřit místo,“ vysvětluje Monika White. Květináč zavěšený na zábradlí zvončí se vyráběl na míru. „Vyvolává dojem, že za oknem je zahrada. Museli jsme přizvat i statika, protože květináč váží kolem dvou set kilogramů.“



LUXUSNÍ KOUPELNA

Působí jako šperk. Na stěnách je stříbrná skleněná mozaika a starorůžově ručně glazované dlaždice od firmy Jungmann, které se specializují na originální „niche“ koupelny. Zrcadlo zabírající celou plochu zdi opticky zvětšuje prostor.

ŘEŠENÍ PRO MALÝ PROSTOR

Bydlíte-li v malém bytě, například v garsonce, a nemáte-li samostatně oddělenou kuchyň, nemusíte používat klasickou kuchyňskou linku. „Když jde o součást interiéru, je příjemně, pokud je z „normálního“ kusu nábytku, opticky pak v interiéru nevyčnívá. My jsme použili dřevěnou komodu, ze které jsme sundali horní desku a místo ní jsme dali černou žulu. Uvnitř je dokonce i místo na ledničku!“

KRÁSA NA MÍRU

Mnoho věcí se vyrábělo na míru, což je i případ čela postele, které je potažené látkou od českého dodavatele potahových a dekorativních materiálů Optimal. Doplňky a lampičky jsou zase od francouzské značky Côté Table. 