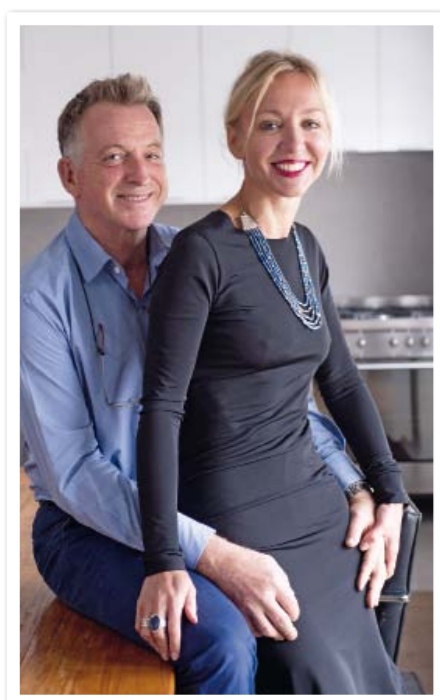


Na návštěvě: U designérky a architekta

Monika a Michael Whiteovi proměnili poslední patro bývalé břevnovské činžovní vily v příjemný otevřený prostor, v němž spolu pracují, baví se i stolují. Jediná věc, kterou nikdy nedělají společně, je vaření - to by prý nedělalo dobrotu...



Monika a Michael jsou ideální pár - on architekt, ona interiérová designérka. Oba mají vytříbený vkus a shodný pohled na věc. Dokážou spolu navrhovat i realizovat domy včetně toho vlastního.

Bývalou činžovní vilu z roku 1914 na pražském Břevnově, ve které manželé Whiteovi bydlí, koupili loni. Díky svým profesím i železně vůli dokázali ve zdejších podmínkách téměř nemožné - zrekonstruovat do roka obytný prostor včetně kuchyně tak, jak si od začátku přáli.

Kromě jedné malé místnosti zabírá kuchyň celé patro, které je otevřené až do krovu - vidět jsou tak i původní trámy, natřené nezvykle nabílo. Prostor kuchyně tvoří písmeno L, v jehož kratší části dostala místo pracovna - knihovny a ohromný pracovní stůl, na který navazuje v rohu „elka“ slavná Corbusierova lenoška. Naproti ní, přes celou délku domu, je umístěná kuchyňská linka a varná část kuchyně. Ostrůvek pak tuhle část odděluje od jídelního prostoru. Srdcem kuchyně je stůl z exotického dřeva, kolem něhož trůní elegantní, víc než padesát let staré židle.

Nové, staré, vzácné a srdeční
„Od začátku jsme věděli, že chceme otevřený prostor k obývání, ze kterého nesmí kuchyň nijak zvlášť trčít,“ vzpomíná Monika White. „Oba máme rádi moderní elegantní styl, ale i starý nábytek. S man-

želem máme spoustu vzácných a oblíbených věcí, které se s námi už léta stěhují, a tak bylo jasné, že jim musíme najít místo i tady,“ dodává. Výsledkem je působivý mix, v němž našly místo industriální kousky z obchodu Le Patio, jehož je Monika majitelkou, modernistický nábytek od věhlasných architektů, ale také obyčejnější věci z Ikea.

Sázka na Ikea

„Díky tomu, že Ikea sází na čistý design, se jejich kousky nábytku dobře kombinují. Využíváme toho v práci a vsadili jsme na to i při realizaci vlastního bytu,“ říká Michael White a ukazuje nám vychytané osvětlení linky pomocí led pásků, které právě v Ikea objevil. Z Ikea je i kompletní čistě bílá kuchyňská linka s deskou, v níž je zasazený nerezový dřez a na jejímž konci stojí sporák Smeg s pěti hořáky a úctyhodnou šířkou 80 centimetrů. Ten Monika pořídila v italském e-shopu, protože to vyhodnotila jako zdaleka nejjednodušší i nejlevnější cestu. Nad sporákem je stejně široká digestoř s odsáváním prakticky skrytým ve skřínce.

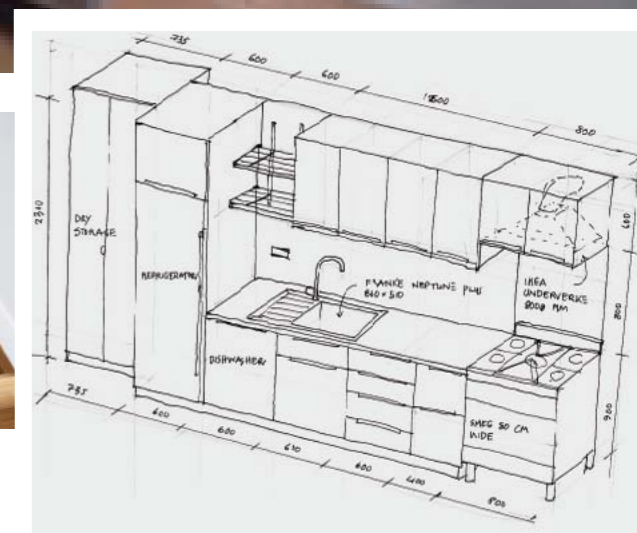
Na opačné straně zakončuje linku lednice Whirlpool a vedle ní ještě spížirna, kterou zakrývají dveře vyrobené z dřevě-



DVOJITÉ ZÁSUVKY
s různě velkými pořadači na příbory pořídila Monika v Ikea: „Do tří normálně velkých zásuvek se tak vejde dvojnásobné množství věcí - a udržíte v nich pořádek,“ pochvaluje si.



NEREZ A BETON
Dřez Franke s baterií značky Grohe, v pozadí kávovar Nespresso (a obklad imitující pohledový beton)



PŘESNĚ PODLE PLÁNU

Skicák s návrhy, podle kterých manželé při zařizování postupovali - na nákresu je linka, kterou vidíte na fotce nahoře už hotovou



4 V JEDNOM

Kuchyň představuje dokonale propojený funkční prostor: úplně vpředu se vaří, uprostřed se jí, vzadu odpočívá a vpravo za rohem pracuje.



Židle z dílny geniálního architekta Miese van der Rohe, které si koupil Michael před lety v New Yorku, a stůl z exotického dřeva

KAFE A DŽUS

„Nejsme příznivci kuchyňských robotů, úplně nám stačí mít dobrý kávovar a tenhle odšťavňovač,“ říká Monika White.

STARÉ SKLENICE

Monika je schraňuje a rozmnožuje jejich počet už řadu let...



TIP MONIKY A MICHAELA

■ Při pořizování nové kuchyně se nezbavujte toho, co jste měli rádi či co vás bavilo v té staré – pokud to šikovně propojíte s novým zařízením, dodá to vašemu prostoru osobitost a styl.

ných roštů původně určených na podlahu (z Hornbachu). Celá čelní stěna za linkou je stejně jako podlaha obložená šedými dlaždicemi imitujícími pohledový beton.

Nerezový ostrůvek, který odděluje vlastní varnou část, je vyrobený na míru podle návrhu Whiteových. Nádherná mramorová deska, která ho kryje, je Moničinou pýchou i zdrojem stresu zároveň – je totiž nesmírně citlivá a nesmí na ni přijít nic kyselého, což může být při vaření i údržbě trochu problém. „Musíme to sice trochu hlídat, ale ten mramor je tak nádherný, že to za trochu opatrnosti stojí,“ nelituje Monika svého výběru.

Praktická otevřenost

Vedle klasických kuchyňských skříněk mají Whiteovi v kuchyni také otevřené police, které jsou šikovní, protože máte všechno pěkně po ruce. Mísy, talíře a často používané nádobí má místo na nerezovém regálu, koupeném v jednom newyorském bazaru, a otevřený je také ostrůvek z kuchařovy strany. „Mívají to tak zařízené profesionální kuchaři, tak jsme si řekli, že to je asi dobrý nápad – a byl,“ pochvalují si Monika a Michael Whiteovi.

V jejich stylu

DOBŘÍ SVĚTLO

Kovový lustr z Le Patio za 7200Kč. Podobný lze sehnat třeba na industrial-style.com nebo v bazarech.



VÝSTAVNÍ SKLENÍK „Když máte hezké nádobí, je hřích ho nevystavit,“ říká designérka. Řešením je kovový skleník (Le Patio, 19900Kč).



V DUCHU FUNKCIONÁLISMU Kovovou jídelní židli s kůží pořídíte za 8900Kč v Le Patio.

DESIGN & VÝKON

Citrusovač Catler koupíte například na Datart.cz za 990Kč.

